

2012

Broszura informacyjna Programu Operacyjnego Innowacyjna Gospodarka

Dotacje na innowacje



**INNOWACYJNA
GOSPODARKA**
NARODOWA STRATEGIA SPÓJNOŚCI



UNIA EUROPEJSKA
EUROPEJSKI FUNDUSZ
ROZWOJU REGIONALNEGO



Do połowy 2011 r. zostało wydatkowane 68% budżetu PARP w ramach Programu Operacyjnego Innowacyjna Gospodarka.

Dotacje na innowacje w PARP

Program Operacyjny Innowacyjna Gospodarka (PO IG) to jeden z sześciu programów krajowych Narodowych Strategicznych Ram Odniesienia 2007 – 2013, który jest współfinansowany ze środków europejskich. **Polska Agencja Rozwoju Przedsiębiorczości**, jest odpowiedzialna za wdrażanie 13 działań w ramach tego programu, których łączny budżet wynosi blisko 4 mld euro.

W ramach **Programu Operacyjnego Innowacyjna Gospodarka** realizowane są działania na rzecz rozwoju gospodarki, eksportu i wzmocnienia wizerunku Polski, jako kraju atrakcyjnego dla inwestorów. Program zachęca firmy do prowadzenia działalności badawczo-rozwojowej, transferu rozwiązań innowacyjnych z sektora nauki do biznesu, zakupu i wdrożenia wyników prac badawczo-rozwojowych, a następnie ich realizacji. Wspierane są przede wszystkim inwestycje, w wyniku których powstaną nowe lub znacząco ulepszone produkty, wyroby i usługi, a także innowacyjne rozwiązania organizacyjne i marketingowe.

Perspektywa finansowa na lata 2007-2013 dobiega końca, dlatego też warto skorzystać z dostępnych jeszcze możliwości dofinansowania innowacyjnych projektów w ramach Programu Operacyjnego Innowacyjna Gospodarka.

Aktualna informacja na temat harmonogramu prowadzonych naborów w danym roku w odniesieniu do konkretnych działań i poddziałań PO IG jest dostępna na stronie internetowej PARP (www.parp.gov.pl).

Przekazujemy na Państwa ręce broszurę charakteryzującą pokrótce działania PO IG wdrażane przez Polską Agencję Rozwoju Przedsiębiorczości, w której przypominamy także zasady, jakimi powinien kierować się przedsiębiorca rozważający wnioskowanie o wsparcie w ramach funduszy europejskich.

Mamy nadzieję, że zawarte w niniejszym wydawnictwie informacje ułatwią Państwu rozeznanie w specyfice Programu i tym samym zachęcą do poszukiwania dalszych informacji na temat narzędzi wsparcia dostępnych w ofercie PARP.

Celem głównym Programu Operacyjnego Innowacyjna Gospodarka na lata 2007-2013 jest rozwój polskiej gospodarki w oparciu o innowacyjne przedsiębiorstwa.

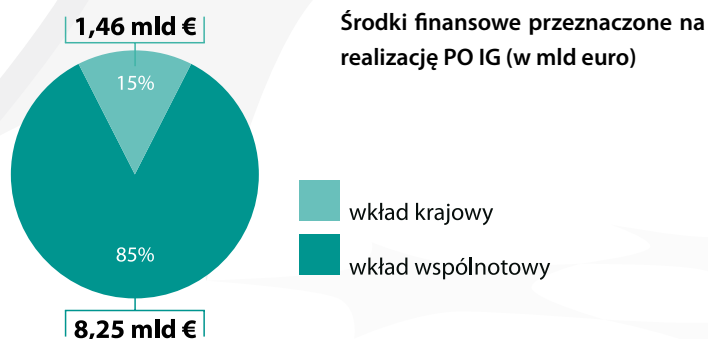
Program Operacyjny Innowacyjna Gospodarka (PO IG) to trzeci pod względem wielkości i jednocześnie najważniejszy z punktu widzenia rozwoju przedsiębiorczości program z budżetem wynoszącym ponad 9,71 mld euro.

Program jest skierowany przede wszystkim do przedsiębiorców, którzy zamierzają realizować innowacyjne projekty, związane z badaniami i rozwojem, nowoczesnymi technologiami, inwestycjami o dużym znaczeniu dla gospodarki lub wdrażaniem i stosowaniem technologii informacyjnych i komunikacyjnych.

CELE PROGRAMU OPERACYJNEGO INNOWACYJNA GOSPODARKA:

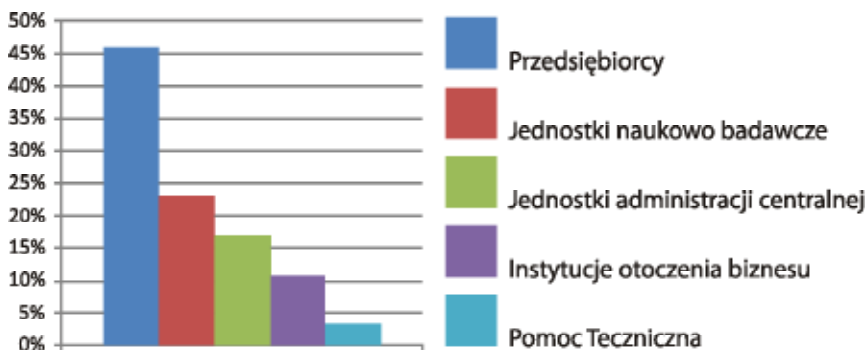
- zwiększenie innowacyjności przedsiębiorstw,
- wzrost konkurencyjności polskiej nauki,
- zwiększenie roli nauki w rozwoju gospodarczym,
- zwiększenie udziału innowacyjnych produktów polskiej gospodarki w rynku międzynarodowym,
- tworzenie trwałych i lepszych miejsc pracy,
- wzrost wykorzystania technologii informacyjnych i komunikacyjnych w gospodarce.

Institucją Zarządzającą dla PO IG, podobnie jak w przypadku pozostałych programów operacyjnych, jest **Ministerstwo Rozwoju Regionalnego**.



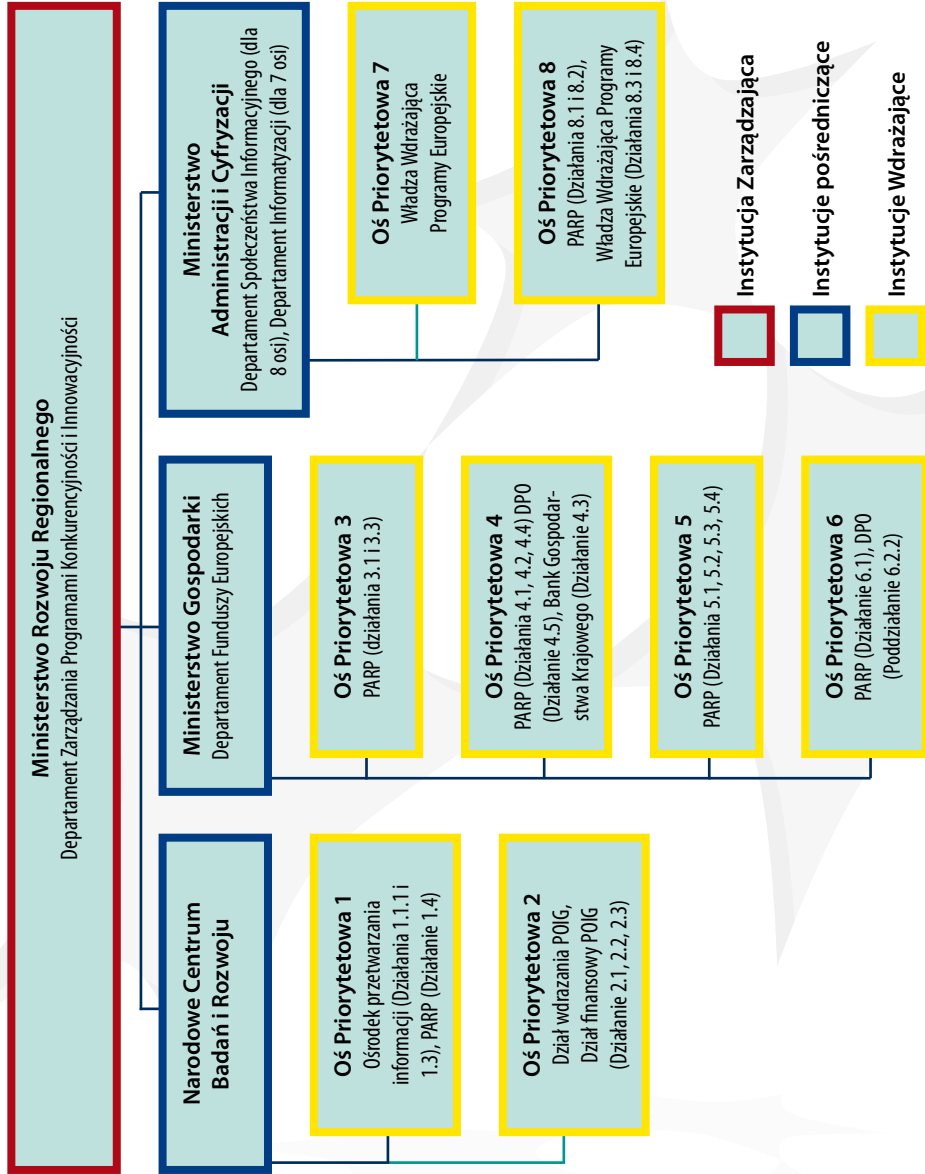
O wsparcie w ramach PO IG mogą ubiegać się nie tylko przedsiębiorcy, ale i jednostki naukowe oraz instytucje otoczenia biznesu. Ze środków Programu są również realizowane projekty prowadzone przez administrację publiczną w zakresie usług elektronicznych dla obywateli (tzw. e-administracja).

Kategorie beneficjentów PO IG



Działania Programu Operacyjnego Innowacyjna Gospodarka zostały pogrupowane w tzw. osie priorytetowe, które pozwolą osiągnąć cel główny oraz cele szczegółowe Programu.

PARP w systemie instytucjonalnym PO IG



Polska Agencja Rozwoju Przedsiębiorczości zaangażowana jest w realizację trzynastu działań Programu Operacyjnego Innowacyjna Gospodarka, ujętych w ramy następujących osi priorytetowych:

Oś priorytetowa I: Badania i rozwój nowoczesnych technologii

Instytucja Pośrednicząca: **Narodowym Centrum Badań i Rozwoju**

Cel: zwiększenie znaczenia sektora nauki w gospodarce poprzez realizację prac B+R w kierunkach uznanych za priorytetowe dla rozwoju społeczno-gospodarczego kraju.

Oś priorytetowa III: Kapitał dla innowacji

Instytucja Pośrednicząca: **Ministerstwo Gospodarki**

Cel: zwiększenie liczby przedsiębiorstw działających na bazie innowacyjnych rozwiązań oraz zwiększenie dostępu do zewnętrznych źródeł finansowania przedsięwzięć innowacyjnych.

Oś priorytetowa IV: Inwestycja w innowacyjne przedsięwzięcia

Instytucja Pośrednicząca: **Ministerstwo Gospodarki**

Cel: podniesienie poziomu innowacyjności przedsiębiorstw poprzez stymulowanie wykorzystania nowoczesnych rozwiązań w przedsiębiorstwach.

Oś priorytetowa V: Dyfuzja innowacji

Instytucja Pośrednicząca: **Ministerstwo Gospodarki**

Cel: zapewnienie przedsiębiorcom wysokiej jakości usług i infrastruktury służących wzmocnieniu oraz wykorzystaniu ich potencjału innowacyjnego, a także wzmocnienie pozycji konkurencyjnej przedsiębiorstw poprzez rozwój powiązań kooperacyjnych.

Oś priorytetowa VI: Polska gospodarka na rynku międzynarodowym

Instytucja Pośrednicząca: **Ministerstwo Gospodarki**

Cel: poprawa wizerunku Polski jako atrakcyjnego partnera gospodarczego, miejsca nawiązywania wartościowych kontaktów handlowych, lokowania inwestycji, prowadzenia działalności gospodarczej oraz rozwoju usług turystycznych.

Oś priorytetowa VIII: Społeczeństwo informacyjne - zwiększenie innowacyjności gospodarki

Institucja Pośrednicząca: **Ministerstwo Administracji i Cyfryzacji**

Cel: stymulowanie rozwoju gospodarki elektronicznej poprzez wspieranie tworzenia nowych, innowacyjnych e-usług, innowacyjnych rozwiązań elektronicznego biznesu oraz zmniejszanie technologicznych, ekonomicznych i mentalnych barier wykorzystywania e-usług w społeczeństwie.

W ramach budżetu działań PO IG mających na celu bezpośrednie wsparcie przedsiębiorców prawie 70 % alokacji zostało przeznaczone na mikro, małe i średnie przedsiębiorstwa (MSP).

Działania wdrażane przez PARP w ramach PO IG przeznaczone są zarówno dla przedsiębiorców, jak i instytucji otoczenia biznesu. W ramach perspektywy finansowej na lata 2007-2013 szczególny nacisk został położony na rozwój innowacji, e-biznesu oraz sektora usług doradczo-szkoleniowych dla przedsiębiorców w Polsce. Znaczna część działań PO IG wdrażanych przez PARP została skonstruowana specjalnie pod kątem potrzeb mikro, małych i średnich przedsiębiorstw, dlatego często wysokość wsparcia uzależniona jest od przynależności potencjalnych beneficjentów programu do sektora MSP (zgodnie z definicją przyjętą przez Komisję Europejską, Załącznik I do Rozporządzenia Komisji (WE) nr 800/2008 z dnia 6 sierpnia 2008 r.).

Definicja MSP

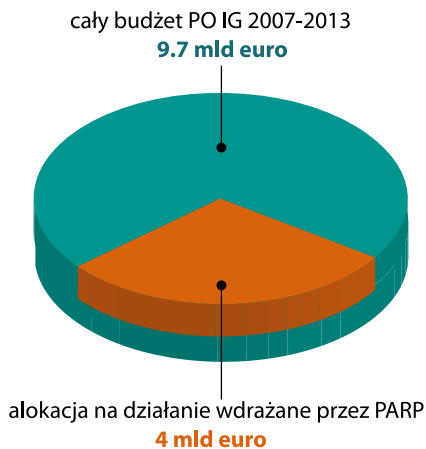
Podczas określania statusu swojego przedsiębiorstwa należy wziąć pod uwagę takie czynniki, jak liczba zatrudnionych, obrót firmy oraz jej bilans roczny, ale **również wszelkie powiązania kapitałowe i osobowe** – one również mają wpływ na status przedsiębiorstwa.

wielkość	zatrudnienie	obrót (EUR)	bilans roczny (EUR)
mikro	poniżej 10	< 2 mln	<2 mln
małe	od 10 poniżej 50	< 10 mln	< 10 mln
średnie	od 50 poniżej 250	< 50 mln	< 43 mln

W celu sprawdzenia, czy dane przedsiębiorstwo należy do sektora MSP polecamy skorzystanie z **Kwalifikatora MSP** zamieszczonego na stronie internetowej Polskiej Agencji Rozwoju Przedsiębiorczości (www.parp.gov.pl).

Na realizację działań PO IG w latach 2007-2013 PARP otrzymała blisko 4 mld euro.

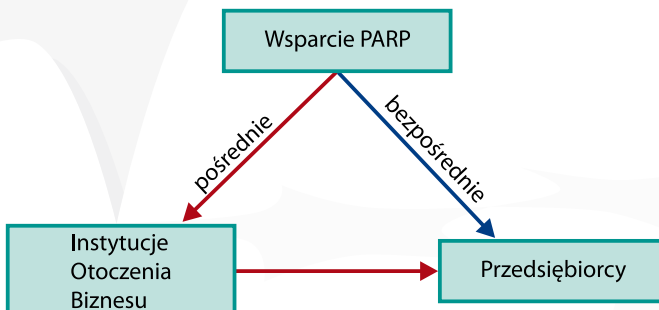
Budżet działań wdrażanych przez PARP



Źródło: Uzupelnienie Programu Operacyjnego Innowacyjna Gospodarka 2007-2013

Polska Agencja Rozwoju Przedsiębiorczości realizuje następujące działania PO IG skierowane do przedsiębiorców oraz instytucji otoczenia biznesu:

Działanie PO IG	Budżet na lata 2007-2013 (w euro)
1.4 „Wsparcie projektów celowych”	390 352 176
3.1 „Inicjowanie działalności innowacyjnej”	110 000 000
3.3 „Tworzenie systemu ułatwiającego inwestowanie w MSP”*	50 000 000
4.1 „Wsparcie wdrożeń wyników prac B+R”	390 000 000
4.2 „Stymulowanie działalności B+R oraz wsparcie w zakresie wzornictwa przemysłowego”	186 000 000
4.4 „Nowe inwestycje o wysokim potencjale innowacyjnym”	1 493 701 020
5.1 „Wspieranie rozwoju powiązań kooperacyjnych o znaczeniu ponadregionalnym”	104 300 000
5.2 „Wspieranie instytucji otoczenia biznesu świadczących usługi proinnowacyjne oraz ich sieci o znaczeniu ponadregionalnym”	32 100 000
5.3 „Wspieranie ośrodków innowacyjności” **	189 997 647
5.4 „Zarządzanie własnością intelektualną”*	39 000 000
6.1 „Paszport do eksportu”	121 840 000
8.1 „Wspieranie działalności gospodarczej w dziedzinie gospodarki elektronicznej”	390 635 294
8.2 „Wspieranie wdrażania elektronicznego biznesu typu B2B”	460 817 882
* Działania te dzielą się na poddziałania, bardziej szczegółowe instrumenty wsparcia ** projekty indywidualne, zamknięta lista beneficjentów	



Bezpośrednie wsparcie dla przedsiębiorców

Poniżej przedstawiamy działania i poddziałania Programu Operacyjnego Innowacyjna Gospodarka wdrażane przez PARP.

Przedsiębiorstwa wnoszące o dofinansowanie projektów w ramach PO IG muszą mieć siedzibę, a w przypadku przedsiębiorców będących osobami fizycznymi – miejsce zamieszkania, na terenie Rzeczypospolitej Polskiej.

Os priorytetowa I: Badania i rozwój nowoczesnych technologii

◆ Działanie 1.4 Wsparcie projektów celowych

Cel: podniesienie innowacyjności przedsiębiorców dzięki wykorzystywaniu rezultatów prac badawczo – rozwojowych (B+R), będących wynikiem projektu realizowanego w ramach działania 1.4.

Dla kogo: przedsiębiorstwa

Na co można uzyskać dofinansowanie: projekty badawcze i rozwojowe, obejmujące przedsięwzięcia techniczne, technologiczne lub organizacyjne prowadzone przez przedsiębiorców (samodzielnie lub we współpracy z jednostkami naukowymi) do momentu stworzenia prototypu. Dofinansowanie można uzyskać na badania przemysłowe i prace rozwojowe.

Intensywność wsparcia na prace badawcze i rozwojowe:

	Badania przemysłowe	Prace rozwojowe
Mikro i mali	70%	45%
Średni	60%	35%
Inni	50%	25%

Uwaga!

Ważne definicje:

- **Badania przemysłowe** – badania realizowane w celu zdobycia nowej wiedzy oraz umiejętności w opracowywaniu nowych produktów, procesów lub usług; nie obejmują tworzenia prototypów;
- **Prace rozwojowe** – prace polegające na wykorzystywaniu dostępnej aktualnie wiedzy i umiejętności do planowania produkcji oraz tworzenia i projektowania nowych, zmienionych lub ulepszonych produktów, procesów lub usług (w tym prototypy lub projekty pilotażowe).

Poziom dofinansowania: kwota wsparcia na prace badawcze i rozwojowe w ramach jednego projektu nie może przekraczać równowartości 7,5 mln euro.

Wartość projektu: w przypadku przedsiębiorców realizujących projekty zlokalizowane w województwie łódzkim, mazowieckim, lubelskim, podlaskim, warmińsko-mazurskim, kujawsko-pomorskim lub podkarpackim, wartość wydatków w części badawczej projektu musi wynieść co najmniej 400 tys. zł.

Warunkiem koniecznym otrzymania dofinansowania jest zobowiązanie wnioskodawcy do wdrożenia wyników prac B+R powstałych w trakcie realizacji projektu celowego. Wykonawców prac B+R przedsiębiorca musi wybrać z zachowaniem zasady konkurencyjności.

Oś priorytetowa IV: Inwestycja w innowacyjne przedsięwzięcia

◆ Działanie 4.1 Wsparcie wdrożeń wyników prac badawczo – rozwojowych (B+R)

Cel: poprawa poziomu innowacyjności przedsiębiorstw poprzez wspieranie wdrożeń wyników prac badawczo – rozwojowych realizowanych w ramach działania 1.4 PO IG lub „Inicjatywy Technologicznej”.

Dla kogo: przedsiębiorstwa

Na co można uzyskać dofinansowanie: przedsięwzięcia inwestycyjne polegające na zakupie środków trwałych lub/i wartości niematerialnych oraz prawnych, które są konieczne do wdrożenia wyników prac B+R realizowanych w ramach działania 1.4 PO IG lub „Inicjatywy Technologicznej”.

Poziom dofinansowania: na wdrożenie projektu można uzyskać maksymalną kwotę 20 mln zł. Całkowita wartość projektu celowego (czyli obu etapów 1.4-4.1) nie może przekroczyć 50 mln euro.

Intensywność wsparcia na inwestycje oraz usługi doradcze:

	Inwestycje	Doradztwo
Mikro i mali	od 50% do 70%, w zależności od lokalizacji projektu	50%
Średni	od 40% do 60% w zależności od lokalizacji projektu	50%
Inni	od 30% do 50% w zależności od lokalizacji projektu	50%

Oś priorytetowa III: Kapitał dla innowacji

◆ Działanie 3.3 Tworzenie systemu ułatwiającego inwestowanie w MSP

◆ Podziałanie 3.3.2 Wsparcie dla MSP

Cel: wsparcie przedsiębiorców w przygotowaniu ich do pozyskania zewnętrznego źródła finansowania o charakterze udziałowym w celu wprowadzenia zmian organizacyjnych, produktowych lub technologicznych o charakterze innowacyjnym.

Dla kogo: MSP

Na co można uzyskać dofinansowanie: zakup usług doradczych dla przedsiębiorcy w zakresie przygotowania dokumentacji i analiz niezbędnych do pozyskania inwestora zewnętrznego.

Poziom dofinansowania: wsparcie na zakup usług doradczych dla MSP nie może przekroczyć 50% wydatków, które mogą zostać objęte programem. Maksymalna kwota dofinansowania na zakup usług doradczych nie może być wyższa niż 2 mln euro dla jednego przedsiębiorcy na jeden projekt.

Oś priorytetowa IV: Inwestycja w innowacyjne przedsięwzięcia

◆ Działanie 4.2 Stymulowanie działalności badawczo-rozwojowej (B+R) przedsiębiorstw oraz wsparcie w zakresie wzornictwa przemysłowego

Cel: wzmocnienie przedsiębiorstw prowadzących działalność B+R.

Dla kogo: przedsiębiorstwa

Na co można uzyskać dofinansowanie:

- inwestycje niezbędne w prowadzeniu B+R (m.in. infrastruktura, sprzęt badawczy, doradztwo prawne i szkoleniowe);
- opracowanie wzoru przemysłowego lub użytkowego i wdrożenie go do produkcji.

Maksymalna kwota dofinansowania:

	B+R	Wzornictwo przemysłowe
Inwestycje	1,4 mln zł	21 mln zł
Doradztwo	100 tys. zł	600 tys. zł
Szkolenia	100 tys. zł	1 mln zł

Minimalna wartość projektu wynosi 400 tys. zł.

Maksymalna wartość wydatków kwalifikowanych na B+R wynosi 2 mln zł.

◆ Działanie 4.4 Nowe inwestycje o wysokim potencjale innowacyjnym

Cel: wsparcie przedsiębiorstw produkcyjnych i usługowych dokonujących nowych inwestycji oraz niezbędnych dla ich realizacji projektów doradczych i szkoleniowych, obejmujących nabycie innowacyjnych rozwiązań technologicznych.

Dla kogo: przedsiębiorstwa

Na co można uzyskać dofinansowanie:

- na projekty polegające na zakupie lub wdrożeniu rozwiązania technologicznego, które jest stosowane na świecie przez okres nie dłuższy niż 3 lata lub stopień jego rozprzestrzenienia na świecie w danej branży nie przekracza 15%;
- na zakup niezbędnych środków trwałych oraz wartości niematerialnych i prawnych;
- na działania szkoleniowe i doradcze konieczne w procesie inwestycyjnym

Uwaga!

Warunkiem zakwalifikowania projektów do programu jest ich wysoka wartość i stopień innowacyjności zastosowanych rozwiązań.

Intensywność wsparcia: wynosi od 30% do 70% i zależy od lokalizacji projektu i wielkości przedsiębiorstwa.

Maksymalna kwota dofinansowania:

- 40 mln zł – część inwestycyjna
- 1 mln zł – część doradcza
- 1 mln zł – część szkoleniowa

Wartość projektu: poziom wydatków, które mogą zostać objęte wsparciem nie może wynosić mniej niż 8 mln zł i nie więcej niż 160 mln zł. Całkowita wartość projektu nie może przekroczyć 50 mln euro.

Oś priorytetowa V: Dyfuzja innowacji**◆ Działanie 5.1 Wspieranie rozwoju powiązań kooperacyjnych o znaczeniu ponadregionalnym**

Cel: wzmocnienie pozycji konkurencyjnej przedsiębiorstw poprzez wsparcie rozwoju powiązań pomiędzy przedsiębiorstwami oraz pomiędzy przedsiębiorstwami a instytucjami otoczenia biznesu, w tym jednostkami naukowymi.

Uwaga!

Dofinansowanie można otrzymać w dwóch fazach rozwoju powiązania rozumianych jako:

- wczesna faza rozwoju powiązania kooperacyjnego o profilu technologicznym lub przemysłowym, które skupia co najmniej 6 przedsiębiorców, organizację badawczą oraz instytucję otoczenia biznesu.
- faza rozwoju powiązania kooperacyjnego, które skupia co najmniej 10 przedsiębiorców, organizację badawczą oraz instytucję otoczenia biznesu i ma na celu przygotowanie wspólnego produktu i/lub usługi o charakterze innowacyjnym i ich wprowadzenie na rynek.

Dla kogo: grupy przedsiębiorców oraz Instytucje Otoczenia Biznesu – instytucje pełniące rolę koordynatora powiązania kooperacyjnego (klastra). Koordynatorem takim może być fundacja, stowarzyszenie zarejestrowane, spółka akcyjna oraz spółka z o.o. non profit, organizacja badawcza, organizacja przedsiębiorców lub Instytut Polskiej Akademii Nauk.

Na co można uzyskać dofinansowanie:

- na projekty o charakterze inwestycyjnym, doradczym, szkoleniowym;
- na projekty z zakresu badań przemysłowych lub prac rozwojowych;
- na projekty z zakresu współpracy międzynarodowej powiązania kooperacyjnego;
- na koszty osobowo-administracyjne.

Poziom dofinansowania: wynosi do 100% wydatków kwalifikujących się do objęcia wsparciem.

Maksymalna kwota dofinansowania na fazę rozwoju powiązania kooperacyjnego wynosi:

Wydatki inwestycyjne	20 mln zł
Badania przemysłowe lub prace rozwojowe	5 mln zł
Doradztwo	400 tys. zł
Szkolenia	1 mln zł
Wydatki na współpracę międzynarodową powiązania kooperacyjnego	600 tys. zł

Wartość projektu: całkowita wartość projektu objętego wsparciem na wczesną fazę rozwoju powiązania kooperacyjnego nie może przekroczyć 2 mln zł.

◆ Działanie 5.4 Zarządzanie własnością intelektualną

◆ Podziałanie 5.4.1 Wsparcie na uzyskanie/realizację ochrony własności przemysłowej

Cel: poprawa efektywności funkcjonowania rynku innowacji i przepływu rozwiązań innowacyjnych poprzez wykorzystanie możliwości ochrony przedmiotów własności przemysłowej (wynalazków, wzorów użytkowych oraz wzorów przemysłowych), szczególnie poza granicami kraju.

Dla kogo: MSP

Na co można uzyskać dofinansowanie: wydatki poniesione na przygotowanie dokumentacji zgłoszeniowej oraz prowadzenie postępowań przed właściwymi organami ochrony własności przemysłowej, związane z uzyskaniem praw własności przemysłowej, a także z realizacją ochrony własności przemysłowej (np. unieważnienie patentu, stwierdzenie wygaśnięcia patentu, itp).

Uwaga!

Dofinansowanie w ramach działania 5.4.1 nie może być udzielone, jeżeli:

- przedmiot zgłoszenia powstał w wyniku badań podstawowych,
- zgłoszenie dotyczy znaków towarowych,
- zgłoszenie do Urzędu Patentowego RP dotyczy uzyskania ochrony wyłącznie na terytorium RP.

Intensywność dofinansowania na uzyskanie ochrony własności przemysłowej oraz realizację ochrony własności przemysłowej (opłaty urzędowe, koszty obsługi pełnomocnika, tłumaczenia przysięgłe) nie może przekroczyć:

	Uzyskanie ochrony własności przemysłowej		Realizacja ochrony własności przemysłowej
	Przedmiot zgłoszenia powstał w wyniku badań przemysłowych	Przedmiot zgłoszenia powstał w wyniku prowadzonych prac rozwojowych	
Mikro i mali	70%	45%	45%
Średni	60%	35%	35%

Maksymalna kwota dofinansowania: nie może przekroczyć 400 tys. zł dla jednego przedsiębiorcy na jeden projekt.

Oś priorytetowa VI: Polska gospodarka na rynku międzynarodowym

◆ Działanie 6.1 Paszport do eksportu

Cel: wzmocnienie pozycji polskiej gospodarki poprzez promocję Polski jako atrakcyjnego partnera gospodarczego i miejsca nawiązywania wartościowych kontaktów handlowych, a także zwiększenie wielkości polskiego eksportu oraz zwiększenie liczby przedsiębiorców prowadzących działalność eksportową.

Uwaga!

Warto pamiętać, że działanie 6.1 zostało podzielone na dwa etapy:

Etap I – przygotowania Planu Rozwoju Eksportu,

Etap II – wdrożenie Planu Rozwoju Eksportu.

Warunkiem ubiegania się o dofinansowanie wdrożenia Planu Rozwoju Eksportu w ramach II etapu jest uprzednia realizacja projektu dotyczącego przygotowania tego Planu w ramach etapu I.

Dla kogo: MSP z udziałem eksportu w całkowitej sprzedaży nie większym niż 30 % (w roku obrotowym poprzedzającym rok, w którym złożony został wniosek o udzielenie dofinansowania).

Na co można uzyskać dofinansowanie:

I etap - dofinansowanie realizacji projektów mających na celu przygotowanie Planu Rozwoju Eksportu poprzez zakup zewnętrznych usług doradczych. Okres przygotowania Planu w ramach I etapu nie może przekroczyć 6 miesięcy.

II etap - dofinansowanie realizacji projektów mających na celu wdrożenie Planu Rozwoju Eksportu przy wykorzystaniu możliwych do wyboru działań proeksportowych (np. udział w zagranicznych imprezach targowo-wystawienniczych w charakterze wystawcy, organizacja i udział w misjach gospodarczych za granicą, wyszukiwanie i dobór partnerów na rynkach docelowych, itp.).

Intensywność wsparcia na przygotowanie Planu Rozwoju Eksportu (I etap) nie może przekroczyć 80% całkowitych wydatków kwalifikowanych na zakup usług doradczych związanych z przygotowaniem tego Planu. Intensywność wsparcia na wdrożenie Planu Rozwoju Eksportu nie może przekroczyć 50% całkowitych wydatków kwalifikujących się do objęcia wsparciem.

Maksymalna kwota dofinansowania:

Kwota wsparcia na przygotowanie Planu Rozwoju Eksportu (I etap) nie może przekroczyć 10 tys. zł. Kwota wsparcia na wdrożenie Planu Rozwoju Eksportu (II etap) nie może przekroczyć 200 tys. zł. dla jednego przedsiębiorcy.

Oś priorytetowa VIII: Społeczeństwo informacyjne – zwiększenie innowacyjności gospodarki

◆ Działanie 8.1 Wspieranie działalności gospodarczej w dziedzinie gospodarki elektronicznej

Cel: stymulowanie rozwoju rynku usług świadczonych w formie elektronicznej poprzez wsparcie mikro- i małych przedsiębiorców.

Uwaga!

Przez e-usługę rozumie się usługę świadczoną:

- w sposób zautomatyzowany,
- przez użycie technologii informacyjnych,
- za pomocą systemów teleinformatycznych w publicznych sieciach telekomunikacyjnych,
- na indywidualne żądanie usługobiorcy,
- bez jednoczesnej obecności stron w tej samej lokalizacji.

Dofinansowanie nie może być udzielone na projekty mające na celu świadczenie usług poczty elektronicznej, usług związanych z hostingiem, usług związanych z rejestracją i utrzymaniem domen internetowych oraz na projekty mające na celu obrót handlowy produktami.

Dla kogo: mikro i mali przedsiębiorcy, którzy prowadzą działalność gospodarczą nie dłużej niż 1 rok licząc od dnia wpisu przedsiębiorcy do KRS lub Centralnej Ewidencji i Informacji o Działalności Gospodarczej.

Na co można uzyskać dofinansowanie:

- na projekty polegające na świadczeniu e-usługi, m.in. zakup usług informatycznych, technicznych, doradczych prowadzących do wytworzenia produktów cyfrowych oraz związanych z przygotowaniem, świadczeniem i aktualizacją e-usług,
- na zakup usług szkoleniowych związanych bezpośrednio z uruchomieniem i obsługą usługi elektronicznej dla osób zaangażowanych w realizację projektu.

Intensywność wsparcia może wynosić do 70 % wydatków kwalifikujących się do objęcia wsparciem. W przypadku mikroprzedsiębiorcy lub małego przedsiębiorcy będącego osobą fizyczną, który w roku złożenia wniosku o udzielenie wsparcia ma nie więcej niż 27 lat, wielkość wsparcia może wynosić do 80 % wydatków kwalifikujących się do objęcia wsparciem (w przypadku spółki cywilnej kryterium wieku przedsiębiorcy musi być spełnione przez każdego wspólnika spółki).

Wartość wydatków kwalifikujących się do objęcia wsparciem, nie może być niższa niż 20 tys. zł i nie może przekroczyć 700 tys. zł.

Uwaga!

Przedsięwzięcia mogą być dofinansowywane przez maksymalnie 24 miesiące.

◆ Działanie 8.2 Wspieranie wdrażania elektronicznego biznesu typu B2B

Cel: wspieranie wdrażania elektronicznego biznesu typu B2B poprzez stymulowanie powstawania wspólnych przedsięwzięć biznesowych prowadzonych pomiędzy przedsiębiorcami w formie elektronicznej. Ideą przewodnią tego działania jest wdrażanie w polskich przedsiębiorstwach nowoczesnych technologii informatyczno-komunikacyjnych (ICT), ułatwiających zacieśnianie współpracy z partnerami biznesowymi.

Dla kogo: MSP

Na co można uzyskać dofinansowanie: wdrażanie elektronicznego biznesu typu B2B z przeznaczeniem na realizację projektów o charakterze technicznym, informatycznym i organizacyjnym, które prowadzą do realizacji procesów biznesowych w formie elektronicznej. Wsparcie może być udzielone przedsiębiorcy, który planuje rozpoczęcie lub rozwój współpracy w oparciu o rozwiązanie elektroniczne, w szczególności przez dostosowanie własnych systemów informatycznych do systemów informatycznych przedsiębiorców, z którymi kooperuje, w celu umożliwienia automatyzacji wymiany informacji między systemami informatycznymi współpracujących przedsiębiorców.

Uwaga!

O dofinansowanie w ramach Działania 8.2 mogą ubiegać się mikro, mali lub średni przedsiębiorcy współpracujący na zasadzie zawartych umów, z co najmniej dwoma innymi przedsiębiorcami, planujący współpracę biznesową w oparciu o rozwiązania elektroniczne.

Intensywność wsparcia:

W ramach wydatków inwestycyjnych przedsiębiorcy mogą uzyskać do 70% dofinansowania, w zależności od statusu przedsiębiorcy oraz lokalizacji projektu. W ramach wydatków na doradztwo poziom intensywności wsparcia wynosi do 50%. W działaniu 8.2. PO IG możliwe jest uzyskanie wsparcia na prowadzenie szkoleń o charakterze specjalistycznym, niezbędnym do wdrożenia rozwiązania elektronicznego typu

„B2B” dla osób zaangażowanych w realizację projektu. Poziom wsparcia na szkolenia uzależniony jest od wielkości przedsiębiorstwa i wynosi 35% dla średnich przedsiębiorstw oraz 45% dla mikro- i małych przedsiębiorstw.

Kwota wsparcia na projekt w zakresie wspierania wdrażania elektronicznego biznesu typu B2B nie może być niższa niż 20 tys. zł i jednocześnie nie może przekraczać 2 mln zł.

Wsparcie dla Instytucji Otoczenia Biznesu

Polska Agencja Rozwoju Przedsiębiorczości wdraża następujące działania oraz poddziałania PO IG, w ramach których o dofinansowanie mogą ubiegać się instytucje otoczenia biznesu.

Uwaga!

Instytucje Otoczenia Biznesu (IOB) to instytucje typu non-profit, zajmujące się świadczeniem usług na rzecz sektora MSP. Usługi te polegają na udzielaniu wsparcia w zakresie zakładania, prowadzenia i rozwoju przedsiębiorstwa. Pomoc IOB dla przedsiębiorstw obejmuje udzielanie informacji, szkolenia, doradztwo, usługi B+R, itp.

Przykłady IOB: agencje rozwoju regionalnego, ośrodki szkoleniowo-doradcze, centra transferu technologii, inkubatory przedsiębiorczości, parki naukowo-technologiczne, itp.

Oś priorytetowa III: Kapitał dla innowacji

◆ Działanie 3.1 Inicjowanie działalności innowacyjnej

Cel: zwiększenie liczby przedsiębiorców działających w oparciu o innowacyjne rozwiązania.

Dla kogo: IOB – inkubatory przedsiębiorczości akademickiej, parki naukowo-technologiczne, centra transferu technologii i innowacji, akceleratory technologii, które wspierają powstawanie innowacyjnych przedsiębiorstw.

Na co można uzyskać dofinansowanie: projekty w zakresie tworzenia na bazie innowacyjnych pomysłów nowych przedsiębiorstw. Działanie obejmuje wybór podmiotów, które będą świadczyły usługę dwuetapowego wsparcia: dotacja na inkubację oraz na inwestycję w nowoutworzone przedsiębiorstwo innowacyjne (w formie objęcia udziałów).

Poziom dofinansowania: na inicjowanie działalności innowacyjnej wynosić może do 100% wydatków kwalifikujących się do objęcia wsparciem.

◆ Działanie 3.3 Tworzenie systemu ułatwiającego inwestowanie w MSP

◆ Poddziałanie 3.3.1 Wsparcie dla Instytucji Otoczenia Biznesu

Cel: wsparcie sieci inwestorów i zwiększenie świadomości przedsiębiorców o korzyściach i usługach oferowanych przez takie sieci.

Dla kogo: IOB – sieci inwestorów, podmioty świadczące usługi doradcze dla przedsiębiorstw.

Na co można uzyskać dofinansowanie:

- na projekty, które są realizowane w zakresie wsparcia programów szkoleniowych dla prywatnych inwestorów, w tym „aniołów biznesu”;
- na nawiązywanie współpracy między sieciami inwestorów a inkubatorami przedsiębiorczości i funduszami podwyższonego ryzyka;
- na powstanie i rozwój sieci inwestorów prywatnych, rozwoju platform wymiany doświadczeń w zakresie inwestowania, kojarzenia inwestorów z przedsiębiorcami, kształtowania gotowości inwestycyjnej przedsiębiorstw.

Poziom dofinansowania: do 100% kosztów kwalifikujących się do objęcia wsparciem.

Oś priorytetowa V: Dyfuzja innowacji

◆ Działanie 5.1 Wspieranie rozwoju powiązań kooperacyjnych o znaczeniu ponadregionalnym

Patrz: Wsparcie dla przedsiębiorców (str. 13)

◆ Działanie 5.2 Wspieranie instytucji otoczenia biznesu świadczących usługi proinnowacyjne oraz ich sieci o znaczeniu ponadregionalnym

Cel: ułatwienie przedsiębiorcom na terenie całego kraju dostępu do kompleksowych, wysokiej jakości usług biznesowych niezbędnych z punktu widzenia prowadzenia działalności innowacyjnej dzięki wzmocnieniu sieci IOB poprzez promowanie współpracy w ramach sieci, wymiany doświadczeń, wspólnej obsługi klientów oraz rozwój oferty usług o charakterze proinnowacyjnym.

Dla kogo: IOB działające w sieciach oraz sieci IOB, które świadczą usługi proinnowacyjne w zakresie prowadzenia kooperacyjnej działalności, transferu nowych technologii, wykorzystania praw ochrony własności przemysłowej i innych.

Na co można dostać dofinansowanie:

- na projekty obejmujące przygotowanie i rozwój pakietu usług proinnowacyjnych (składające się z usług: doradczych, szkoleniowych, informacyjnych, sieciowych/poszukiwania partnera);
- pokrycie kosztów związanych z koordynowaniem działalności sieci;
- budowę i rozwój systemu informatycznego, obejmującego informacje o innowacjach.

Poziom dofinansowania: wielkość wsparcia na wzmocnienie potencjału instytucji i wspólnych przedsięwzięć może wynosić do 100% wydatków kwalifikujących się do objęcia wsparciem.

◆ Działanie 5.4 Zarządzanie własnością intelektualną

◆ Poddziałanie 5.4.2 Popularyzacja wiedzy w zakresie własności intelektualnej

Cel: poprawa efektywności funkcjonowania rynku innowacji i przepływu rozwiązań innowacyjnych poprzez upowszechnianie i popularyzację wiedzy w zakresie ochrony własności intelektualnej

Dla kogo: IOB

Na co można dostać dofinansowanie: realizację projektów dotyczących upowszechniania wiedzy na temat korzyści wynikających z ochrony własności intelektualnej w przedsiębiorstwach, w tym projektów promocyjnych i informacyjnych mających na celu wzrost świadomości przedsiębiorców z korzyści płynących z ochrony własności intelektualnej.

Poziom dofinansowania: do 100% wydatków kwalifikujących się do objęcia wsparciem.

Kwota wsparcia na projekt nie może być mniejsza niż 200 tys. zł oraz większa niż 2 mln zł.

Od początku realizacji Programu Operacyjnego Innowacyjna Gospodarka PARP podpisała już ponad 6 tysięcy umów z beneficjentami PO IG.

O czym warto wiedzieć przed złożeniem wniosku o dofinansowanie

Samo podpisanie umowy o dofinansowanie to dopiero początek sukcesu, dużo większym wyzwaniem jest realizacja projektu zgodnie z jego założeniami. Dlatego też tak ważne jest, aby dopasować dane działanie PO IG do potrzeb firmy zamiast tworzyć projekty jedynie pod kątem dostępnych środków. Tylko przemyślana i długofalowa strategia rozwoju firmy pozwoli zapewnić efektywne wykorzystanie funduszy unijnych w ramach PO IG.

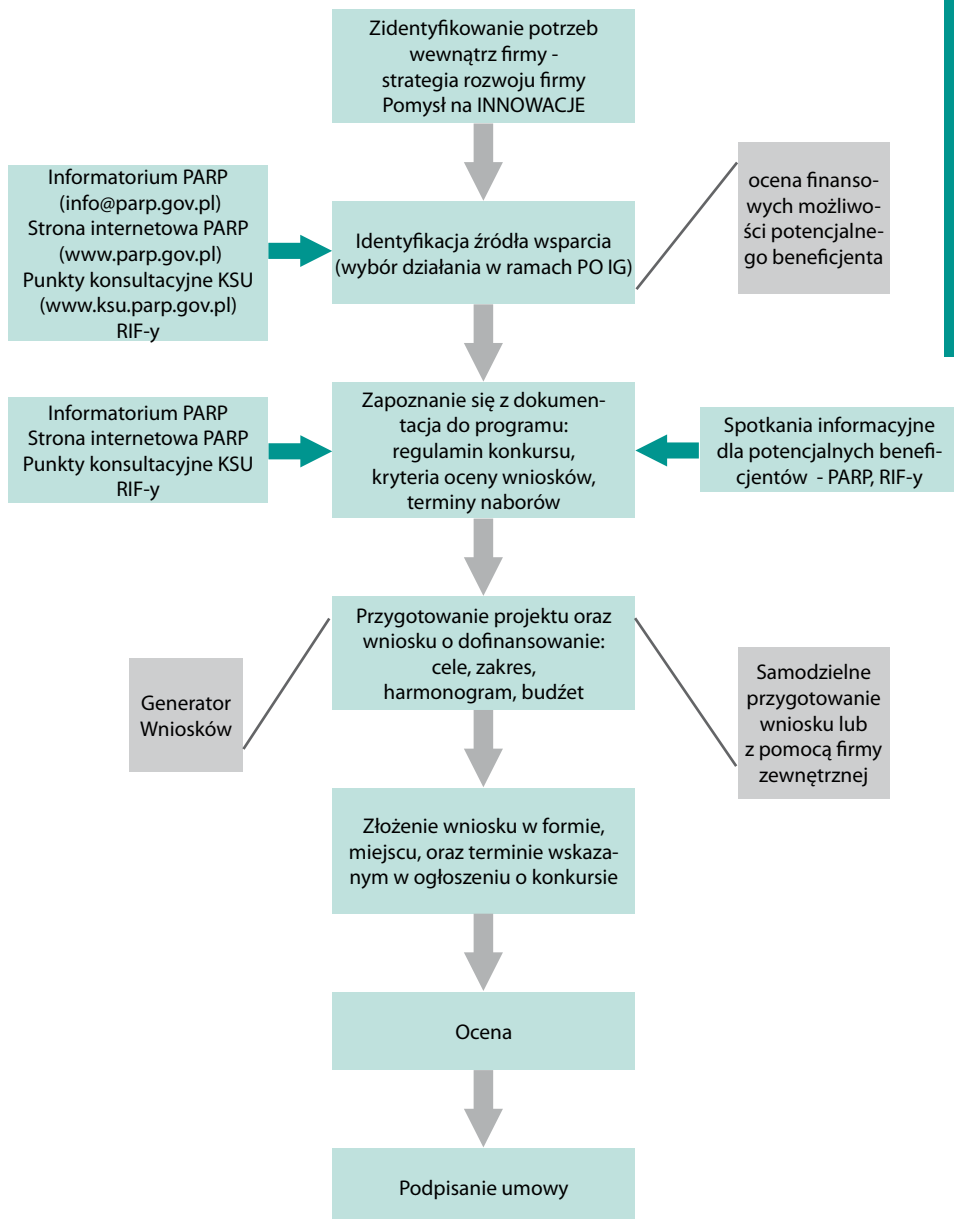
Kluczowy jest również fakt, że dostępne dotacje wypłacane są najczęściej **w formie refundacji**, co oznacza, że wnioskodawca musi dysponować środkami własnymi na realizację projektu. W określonych w umowie o dofinansowanie terminach beneficjent składa **wnioski o płatność**, będące jednocześnie sprawozdaniem ze stanu realizacji przedsięwzięcia, na podstawie których następuje przelew środków na jego konto.

Uwaga!

Czym jest trwałość projektu?

Po zakończeniu i rozliczeniu projektu beneficjent jest zobowiązany do zachowania rezultatów projektu przez określony czas, zwany okresem trwałości projektu. Liczy się go od momentu zrealizowania założonego przedsięwzięcia i złożenia końcowego wniosku o płatność. Wynosi on 3 lata dla MSP oraz 5 lat dla innych przedsiębiorstw.

W proces wdrażania niektórych unijnych projektów, a w szczególności działań 1.4-4.1, 4.4, 6.1, 8.1 oraz 8.2 PO IG, zaangażowane są **Regionalne Instytucje Finansujące** współpracujące z PARP. Lista RIF-ów zlokalizowanych w 16 województwach Polski znajduje się na końcu tej broszury.



Schemat aplikowania o dotacje – krok po kroku:

Dane kontaktowe

Institucja Zarządzająca PO IG:

Ministerstwo Rozwoju Regionalnego
Departament Zarządzania Programami
Konkurencyjności i Innowacyjności
ul. Wspólna 2/4,
00-926 Warszawa
www.mrr.gov.pl

Institucje Pośredniczące PO IG:

Narodowe Centrum
Badań i Rozwoju
ul. Nowogrodzka 47a
00-695 Warszawa
tel.: +48 22 244 28 58
fax.: +48 22 201 34 08
e-mail: sekretariat@
ncbir.gov.pl
www.ncbir.gov.pl

Ministerstwo Gospodarki
Departament Fundu-
szy Europejskich
Plac Trzech Krzyży 3/5
00-507 Warszawa
tel.: +48 22 693 51 09
faks: +48 22 693 40 26
www.mg.gov.pl

Ministerstwo
Administracji i Cyfryzacji
Departament Społecz-
stwa Informacyjnego
ul. Batorego 5
02-581 Warszawa

Institucja Wdrażająca PO IG:

Polska Agencja Rozwoju Przedsiębiorczości
ul. Pańska 81/83
00-834 Warszawa
tel. + 48 22 432 80 80,
faks: + 48 22 432 86 20
www.parp.gov.pl

Regionalne Instytucje Finansujace

Wojewodztwo dolnośląskie

Wrocławska Agencja
Rozwoju Regionalnego S.A.
ul. Krupnicza 13 (IV piętro),
50-075 Wrocław
tel. (0-71) 79-70-400
fax. (0-71) 79-70-407
e-mail: warr@warr.pl
<http://www.warr.pl>

Wojewodztwo kujawsko-pomorskie

Toruńska Agencja
Rozwoju Regionalnego S.A.
ul. Kopernika 4, 87-100 Toruń
tel. (0-56) 621-04-21;
621-05-68; 622-50-01
657-60-78; 657-60-81
fax. (0-56) 622-28-99
e-mail: sekretariat@tarr.org.pl
<http://www.tarr.org.pl>

Miejsce przyjmowania wniosków
o dofinansowanie:

Toruńska Agencja Rozwo-
ju Regionalnego S.A.
Regionalna Instytucja Finansujaca
ul. Włocławska 167, 87-100 Toruń
tel. (0-56) 657-14-59
fax. (0-56) 654-88-24

Wojewodztwo lubelskie

Lubelska Fundacja Rozwoju
ul. Rynek 7, 20-111 Lublin
tel. (0-81) 743-65-43; 743-73-25
fax. (0-81) 743-73-26
ul. Tomasza Zana 41
20-601 Lublin
tel. 81 528-92-51
fax 81 743-73-24
e-mail: lfr@lfr.lublin.pl
<http://www.lfr.lublin.pl>

Wojewodztwo lubuskie

Agencja Rozwoju
Regionalnego S.A. w Zielonej Górze
ul. Sulechowska 1
65-022 Zielona Góra
tel. +48 68 327 05 04
tel./fax +48 68 325 38 88
e-mail: agencja@region.zgora.pl
<http://www.region.zgora.pl>

Wojewodztwo łódzkie

Łódzka Agencja
Rozwoju Regionalnego S.A.
ul. Tuwima 22/26, 90-002 Łódź
tel. (0-42) 664 30 40; pk - 664-30-44
fax. (0-42) 664 37 50
e-mail: larr@lodz.pl
<http://www.larr.lodz.pl>

Województwo małopolskie

Małopolska Agencja
Rozwoju Regionalnego S.A.

siedziba:

ul. Kordylewskiego 11
31-542 Kraków
tel. (0-12) 617-66-01
fax. (0-12) 617-66-66
e-mail: biuro@marr.pl
<http://www.marr.pl>

lokalizacja RIF:

ul. Rymarska 3
31-527 Kraków
tel. (0-12) 617- 66-36; 617- 66-52
fax. (0-12) 617-66-50; 617- 66-53

Województwo mazowieckie

Fundacja Małych i Średnich
Przedsiębiorstw

ul. Smocza 27, 01-048 Warszawa
tel. (0-22) 838-02-61; 838-32-
11/12/13/14/15
fax. (0-22) 838-02-61
e-mail: biuro@fund.org.pl
<http://www.fund.org.pl>

Województwo opolskie

Fundacja Rozwoju Śląska oraz
Wspierania Inicjatyw Lokalnych
ul. Słowackiego 10, 45-364 Opole
tel. (0-77) 454-25-97
fax. (0-77) 454-56-10
e-mail: frssek@fundacja.opole.pl
<http://www.rif-opole.pl>

Województwo podkarpackie

Rzeszowska Agencja
Rozwoju Regionalnego S.A.
ul. Szopena 51, 35-959 Rzeszów
tel. (0-17) 852-06-00
fax. (0-17) 852-06-11
e-mail: crp@rarr.rzeszow.pl
<http://www.rarr.rzeszow.pl>

Województwo podlaskie

Podlaska Fundacja
Rozwoju Regionalnego
ul. Starobojarska 15, 15-073 Białystok
tel. (0-85) 740-86-83
fax. (0-85) 740-86-85
e-mail: pfrf@pfrf.pl
<http://www.pfrf.pl>

Miejsce przyjmowania wniosków
o dofinansowanie:

Podlaska Fundacja
Rozwoju Regionalnego
Biuro Obsługi Klienta Regional-
nej Instytucji Finansującej
ul. Spółdzielcza 8, 15-441 Białystok
tel: (0-85) 741 20 78
fax: (0-85) 742 00 44
e-mail: pfrf@pfrf.pl

Województwo pomorskie

Agencja Rozwoju Pomorza S.A.
ul. Arkońska 6/A3, 80-387 Gdańsk
tel.: 058 32 33 100
fax: 058 30 11 341
e-mail: sekretariat@arp.gda.pl
<http://www.arp.gda.pl>

Województwo śląskie

Górnośląska Agencja
Rozwoju Regionalnego S.A.
ul. Powstańców 17, 40-039 Katowice
tel. (0-32) 72-85-800
fax. (0-32) 72-85-803
e-mail: garr@garr.pl
<http://www.garr.pl>

Województwo świętokrzyskie

Staropolska Izba
Przemysłowo-Handlowa
ul. Sienkiewicza 53, 25-002 Kielce
tel. (0-41) 344-43-92; 368-02-78
fax. (0-41) 368-02-21
e-mail: sekretariat@siph.com.pl
<http://www.siph.com.pl>

Województwo warmińsko-mazurskie

Warmińsko-Mazurska Agencja
Rozwoju Regionalnego S.A. w Olsztynie
Plac Gen. Józefa Bema 3, 10-516 Olsztyn
tel. (0-89) 521-12-50
fax. (0-89) 521-12-60
e-mail: wmarr@wmarr.olsztyn.pl
<http://www.wmarr.olsztyn.pl>

Województwo wielkopolskie

Wielkopolska Agencja
Rozwoju Przedsiębiorczości Sp. z o.o.
ul. Piekary 19, 61-823 Poznań
tel. (0-61) 656-35-00
fax. (0-61) 656-53-66
e-mail: info@warp.org.pl
<http://www.warp.org.pl>

Województwo zachodniopomorskie

Zachodniopomorska Agencja
Rozwoju Regionalnego S.A.
ul. Św. Ducha 2, 70-205 Szczecin
tel. (0-91) 432-93-21, 488-24-88
fax. (0-91) 432-93-22, 488-26-26
e-mail: zarzad@zarr.com.pl
<http://www.zarr.com.pl>

Przydatne strony internetowe:

Punkty Konsultacyjne KSU

Punkty Konsultacyjne prowadzone przez podmioty zarejestrowane w Krajowym Systemie Usług dla Małych i Średnich Przedsiębiorstw tworzą ogólnopolską sieć punktów świadczących bezpłatne usługi informacyjne dla przedsiębiorców oraz osób zamierzających rozpocząć działalność gospodarczą z zakresu szeroko rozumianego rozwoju przedsiębiorczości oraz dostępnych form wsparcia dla przedsiębiorców.

Aktualna lista Punktów Konsultacyjnych KSU:

www.parp.gov.pl/index/index/1101

Więcej informacji na stronie: www.ksu.gov.pl

Portal Innowacji

Portal Innowacji jest źródłem wiedzy na temat wspierania innowacyjności i transferu technologii. Można w nim znaleźć informacje dotyczące m.in. dostępności nowych technologii, źródeł finansowania innowacji, instytucji, a także programów wspierających innowacyjność.

Więcej informacji na stronie www.pi.gov.pl

Portal Wspieramy e-Biznes

Głównymi zadaniami serwisu Wspieramy e-Biznes jest informacja, pomoc i promocja e-przedsiębiorców. Web.gov.pl to solidny bank wiadomości o dotacjach na e-usługi oraz technologie B2B, które są przydatne podczas przygotowywania wniosków o dofinansowanie oraz przy prowadzeniu i rozliczeniu projektów w ramach działań 8.1 i 8.2 Programu Operacyjnego Innowacyjna Gospodarka.

Więcej informacji na stronie: www.web.gov.pl